

AVISO

Este é um Sistema Universal de Retenção Infantil Aperfeiçoado por Cinto (ou Cinto de Segurança). É homologado em conformidade com o Regulamento n.º 129 da ONU, para uso, primordialmente, em "posições de assento Universal", conforme indicado pelos fabricantes de veículos no manual do usuário do veículo.

Em caso de dúvida, consulte o fabricante do Sistema Aperfeiçoado de Retenção Infantil ou o revendedor.

Este Módulo de Suporte para Bebês Aperfeiçoado pode ser utilizado como um suporte independente (como um Sistema Universal de Retenção Infantil Aperfeiçoado por Cinto), de acordo com as instruções do fabricante do Sistema Aperfeiçoado de Retenção Infantil, fazendo uso do cinto de segurança veicular de 3 pontos que esteja em conformidade com a norma do Regulamento n.º 16 da UNECE (Comissão Econômica das Nações Unidas para a Europa).



Momushk®

MSK005

Sistema de retenção infantil aprimorado integral

UN R129/04
APROVADO



Módulo Integral de Suporte para Bebês Aperfeiçoado

Instalação Virada para Trás **40 cm – 87 cm**

Peso Máximo: **13 kg**

(A idade de referência do bebê é do recém-nascido até aproximadamente 15 meses.)

Leia atentamente todo o manual antes de usar e siga todas as instruções. Guarde o manual de instruções no local de armazenamento apropriado para uso durante todo o seu período de vida útil."

CONTEÚDO

1. Observações.....	02
2. Instruções de segurança.....	03
3. Peças e equipamentos internos.....	05
4. Uso geral.....	06
4.1.Ajustar a alça de transporte.....	06
5. Protegendo corretamente seu bebê.....	07
5.1.Ajuste as alças dos ombros.....	07
5.2.Ajustar a altura do cinto de ombro.....	07
5.3.Fixar o bebê com o cinto.....	08
5.4. Instalação no carro.....	09
6. Outro aviso quanto à instalação no carro.....	10
7.Sistema de segurança para viagens.....	12
8. Limpeza.....	13
9. Meio Ambiente.....	13
10. Perguntas.....	14
11. Aviso prévio.....	15

1. OBSERVAÇÕES

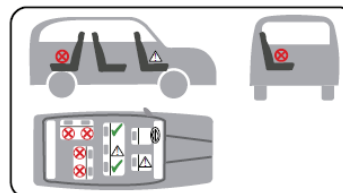
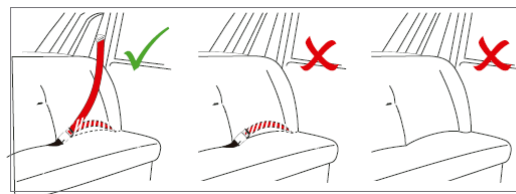
As seguintes instruções breves visam fornecer apenas uma visão geral. Para obter o máximo de segurança e conforto para a sua criança, é absolutamente imperativo que o manual de instruções completo seja lido cuidadosamente. Ordem das tarefas: Configurar a cadeira infantil — Prender a criança com o cinto — Instalar a cadeira infantil no veículo.

1. APLICABILIDADE: **TAMANHO: 40-87 CM**
LIMITE DE MASSA: ≤ 13CM



Não coloque o sistema de retenção infantil no assento onde haja airbag instalado.

Adequado apenas para assentos veiculares equipados com cinto automático de três pontos, homologado sob o Regulamento ECE n.º R.16 ou norma equivalente.



✓	No banco traseiro externo	SIM
⚠	No banco do passageiro dianteiro sem airbag frontal	SIM
⚠	No banco traseiro central com Cinto de 3 pontos	SIM
⊘	Em um assento voltado para trás	NÃO
⊘	Em bancos virados para o lado	NÃO

2. Instruções de segurança

NOTA

Para a instalação detalhada do sistema i-Size (**Sistema ISOFIX**) no seu veículo, consulte o manual de instruções detalhado do i-Size correspondente.

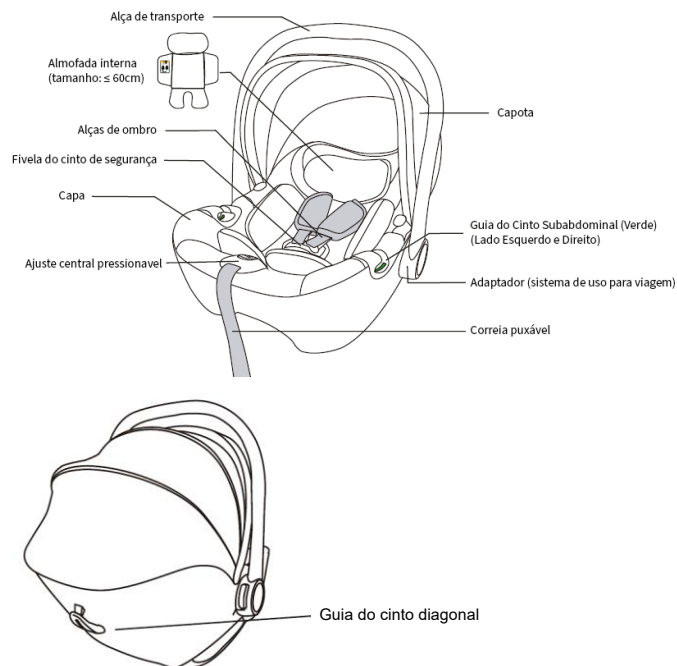
Advertências

1. Este Módulo Integral de Suporte para Bebês Aperfeiçoado é permitido apenas para instalação virada para trás no seu veículo.
2. NÃO utilize o Módulo de Suporte para Bebês Aperfeiçoado (e/ou a sua Base ISOFIX homologada) em posições de assento onde exista um airbag frontal ativo instalado.
3. Quaisquer itens rígidos e peças plásticas de um Módulo de Suporte para Bebês Aperfeiçoado (e/ou a sua Base ISOFIX homologada) devem ser localizados e instalados de forma a não serem suscetíveis a ficarem presos por um assento móvel ou na porta do veículo durante o uso diário.
4. Certifique-se de que nenhuma parte do Módulo de Suporte para Bebês Aperfeiçoado (e/ou a sua Base ISOFIX homologada) ou do cinto de segurança fique presa em uma porta ou em um assento rebatível. Se o seu veículo tiver um banco traseiro rebatível, certifique-se de que ele esteja corretamente travado na posição vertical.
5. Quaisquer correias que prendam o sistema de retenção ao veículo devem estar firmes.
6. Qualquer perna de apoio deve estar em contacto com o piso do veículo.
7. Quaisquer correias que restrinjam a criança devem ser ajustadas ao corpo da criança, e estas correias não devem estar torcidas.
8. É importante garantir que a correia subabdominal seja usada na parte baixa do corpo, para que a pelve esteja firmemente contida.
9. Recomendamos fortemente que o dispositivo seja substituído quando tiver sido submetido a tensões violentas em um acidente.
10. É perigoso realizar quaisquer alterações ou adições ao dispositivo sem a aprovação da Autoridade de Homologação. É perigoso não seguir rigorosamente as instruções de instalação fornecidas pelo fabricante do sistema de retenção infantil.
11. Quando a cadeira não for fornecida com uma cobertura têxtil, ela deve ser mantida longe da luz solar, caso contrário, pode ficar muito quente para a pele da criança.
12. Os interiores dos veículos podem ficar muito quentes quando expostos diretamente ao sol. Recomenda-se, portanto, que o assento infantil, quando não estiver em uso, seja coberto por uma toalha, etc. Isso evita que os componentes, especialmente aqueles presos ao assento infantil, aqueçam e queimem a criança.
13. Em caso de emergência, a sua criança pode ser solta rapidamente PRESSIONANDO o Botão Vermelho na Fivela do Cinto. Isto significa que a Fivela do Cinto não é totalmente à prova de manipulação e deve-se orientar a criança a nunca brincar com a Fivela do Cinto.
14. Por favor, não deixe a criança desacompanhada no Módulo de Suporte para Bebês Aperfeiçoado.
15. Qualquer bagagem ou outros objetos suscetíveis a causar ferimentos em caso de colisão devem ser devidamente fixados.
16. O Módulo de Suporte para Bebês Aperfeiçoado não deve ser utilizado sem a sua cobertura.

17. A capa do Módulo de Suporte para Bebês Aperfeiçoado não deve ser substituída por outra que não seja a recomendada pelo fabricante, pois a capa constitui uma parte integrante do desempenho de retenção do sistema.
18. NÃO remova as espumas integrais deste Módulo de Suporte para Bebês Aperfeiçoado. NÃO empurre ou puxe as espumas com força excessiva, pois isso pode danificá-las e comprometer a segurança do produto.
19. O manual de instruções deve ser mantido fixo ao sistema de retenção infantil durante todo o seu período de vida útil.
20. Quando o Módulo de Suporte para Bebês Aperfeiçoado (em conjunto com a BASE ISOFIX) for utilizado como um Sistema Aperfeiçoado de Retenção Infantil i-Size, consulte o manual do fabricante do veículo.
21. Nunca coloque o Módulo de Suporte para Bebês Aperfeiçoado sobre uma superfície elevada, como uma mesa, cadeira, cama ou carrinho de compras, devido ao risco de queda.
22. Quando o Módulo de Suporte para Bebês Aperfeiçoado não estiver em uso, recomenda-se que ele seja firmemente fixado ao seu veículo com o cinto de segurança de 3 pontos para adultos, a fim de evitar lesões em caso de acidente durante a condução.
23. Quando o Módulo de Suporte para Bebês Aperfeiçoado em combinação com a sua Base ISOFIX homologada não estiver em uso, recomenda-se que o Suporte para Bebês Aperfeiçoado esteja totalmente travado na sua Base ISOFIX e que os dois Conectores ISOFIX da Base ISOFIX estejam totalmente travados nos pontos de ancoragem ISOFIX correspondentes, para evitar lesões em caso de acidente durante a condução.
24. Guarde este Módulo de Suporte para Bebês Aperfeiçoado (e sua Base ISOFIX homologada) em um local seguro quando não estiver em uso. Evite colocar objetos pesados sobre ele.
25. Se viajar com passageiros utilizando os assentos dianteiros e traseiros, recomenda-se que os ocupantes mais leves fiquem no assento traseiro e os ocupantes mais pesados no assento dianteiro do seu veículo.
26. NÃO permita que este Módulo de Suporte para Bebês Aperfeiçoado (e sua Base ISOFIX homologada) entre em contacto com substâncias corrosivas, como ácido de bateria.
27. Para evitar que o Módulo de Suporte para Bebês Aperfeiçoado capote durante o transporte, verifique se a alça de transporte está travada na posição de transporte.
28. Quando este Módulo de Suporte para Bebês Aperfeiçoado for utilizado ou instalado em um carrinho de passeio para bebês, certifique-se sempre de usar os adaptadores corretos e de fixar este módulo corretamente. A falha em fixar adequadamente pode causar lesões graves ou a morte da sua criança.
29. Quando este Módulo de Suporte para Bebês Aperfeiçoado estiver fixado ao chassi de um carrinho de passeio para bebês, certifique-se sempre de usar os adaptadores corretos e de fixar este módulo corretamente. A falha em fixar adequadamente pode causar lesões graves ou a morte da sua criança.
30. O Módulo de Suporte para Bebês Aperfeiçoado NÃO PODE ser usado como balanço dentro de casa.
31. NÃO utilize o Módulo de Suporte para Bebês Aperfeiçoado em casa; ele não foi projetado como móvel e não foi concebido para uso doméstico.

32. Sugerimos que verifique sempre cuidadosamente e se certifique de que o Módulo de Suporte para Bebês Aperfeiçoado (e sua Base ISOFIX homologada) **se encaixa corretamente** no seu veículo **antes da compra**.
33. O fabricante só pode garantir a segurança do Módulo de Suporte para Bebês Aperfeiçoado (e sua Base ISOFIX homologada) se ele for utilizado pelo **proprietário original**.
34. Aconselhamos **fortemente contra** o uso de um produto em **segunda mão**, pois nunca se sabe o seu histórico. Você é responsável pela segurança do seu filho.
35. **NÃO** utilize o Módulo de Suporte para Bebês Aperfeiçoado (e sua Base ISOFIX homologada) por mais de **cinco anos**, pois a qualidade dos materiais pode ser alterada com o **envelhecimento**.
36. Em caso de dúvida, consulte o fabricante do Sistema Aperfeiçoado de Retenção Infantil ou o revendedor.

3. PEÇAS E EQUIPAMENTO INTERNO



5

4. USO GERAL

4.1. Ajuste da Alça de Transporte

- É possível travar a alça de transporte em 4 posições.
- Para ajustar a alça de transporte, pressione simultaneamente o botão vermelho em ambos os lados.
- Em seguida, gire a alça de transporte até que ela trave automaticamente no local da posição desejada.

CUIDADO: Sempre prenda seu filho com o cinto quando usar o sistema de retenção infantil integrado.



Fig.1: Posição de condução no carro

Fig.2: Posição de liberação para o bebê

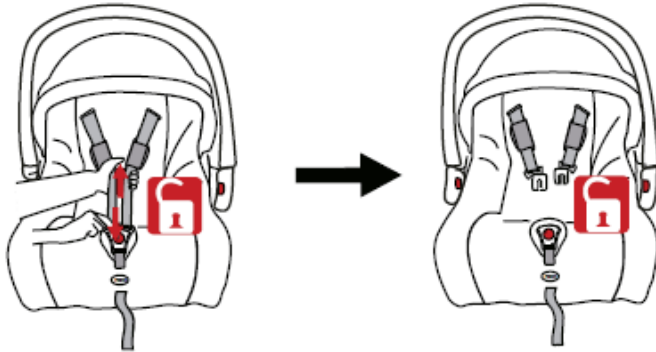
Fig.3: Posição reclinada

- Sempre prenda sua criança com o cinto de segurança e certifique-se de que a alça de transporte esteja travada na posição correta.

6

5. Protegendo corretamente seu bebê

5.1. Ajuste as alças dos ombros



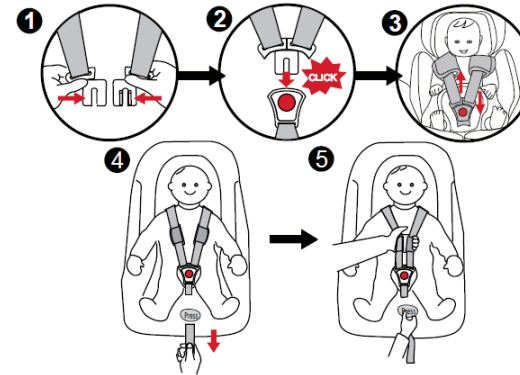
1. Abra a fivela do cinto pressionando o botão de liberação vermelho.
 2. Coloque seu bebê na cadeirinha infantil.
 3. Passe as alças de ombro sobre os ombros do seu bebê.
- ATENÇÃO: Não torça nem intercale as alças de ombro.

5.2. Ajustar a altura do cinto de ombro

Verifique se os cintos de ombro estão na altura certa para a sua criança. Os cintos devem estar na altura dos ombros ou logo acima.



5.3. Fixar o bebê com o cinto



PRENDENDO COM O CINTO DE SEGURANÇA

Passo A: Encaixe as duas seções plásticas dos conectores da fivela uma na outra (FIG. 1).

Passo B: Encaixe os dois conectores na parte superior da fivela até que "cliquem" na posição (FIG 2).

ATENÇÃO: Encaixe as duas linguetas da fivela juntas e insira-as na fivela do cinto até ouvir o CLIQUE!

Passo C: Sempre verifique se o cinto está corretamente travado, puxando acima e abaixo da fivela (Fig 3).

ATENÇÃO: Aperte as alças até que estejam em contato com o corpo do seu bebê. O cinto subabdominal deve ficar o mais baixo possível sobre os quadris do seu bebê.

Passo D: O cinto deve ser ajustado o mais firmemente possível sem causar desconforto à criança. Um cinto folgado é perigoso e deve ser verificado toda vez que você usar a cadeirinha.

Para apertar o cinto, puxe para baixo a alça de ajuste até que o cinto atinja a tensão correta (FIG. 4).

ATENÇÃO: Puxe a alça de ajuste até que o cinto fique plano e em contato com o corpo da sua criança. Puxe a alça de ajuste de forma reta. Nunca deve haver um espaço maior do que a largura de um dedo entre as alças de ombro e os ombros da sua criança.

Passo E

O cinto é afrouxado puxando ambas as alças de ombro ao mesmo tempo, enquanto se pressiona o ajustador do cinto (fig 5).

DESAFIVELANDO O CINTO

Para liberar o cinto, pressione o botão vermelho no meio da fivela do cinto para dentro. Agora você pode retirar sua criança da cadeirinha. Certifique-se de que os conectores da fivela não fiquem presos na roupa.

5.4. Instalação no Carro

Passa a seção subabdominal do cinto de segurança veicular pelos guias do cinto subabdominal e afivela-o na fivela do carro até ouvir um "clique".



Coloque o cinto diagonal na guia diagonal do cinto de segurança na parte de trás do assento

6. Outro aviso quando a instalação no carro

Por favor, leia os manuais de instruções para proteger todos os passageiros.

- Não coloque esta cadeira auto num lugar com airbag frontal ativado.
- A cadeirinha infantil pode ser adequada para assentos de veículos com cintos de três pontos.
- A cadeirinha infantil deve ser instalada voltada para trás (O pé da criança apontando para o encosto do assento do veículo)

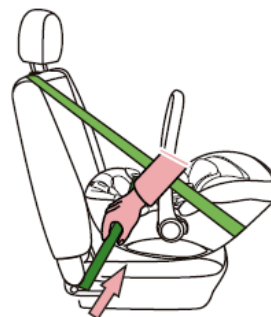


Fig.1



Fig.2

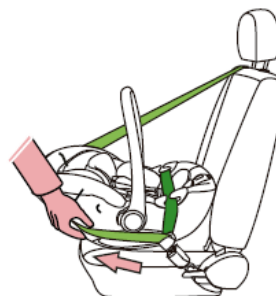


Fig.3

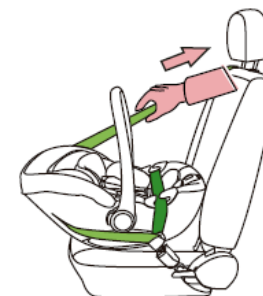


Fig.4

- Atenção: A alça da cadeirinha deve estar firmemente instalada contra o encosto do assento do veículo.
- Você pode liberar a criança se executar os passos acima de forma inversa.
- Certifique-se de que a posição de todos os cintos esteja correta e que não estejam torcidos. Verifique também se a capa (ou forra) não está impedindo de forma alguma o movimento ou o ajuste da tira do cinto (*belt webbing*).
- A posição satisfatória e o modo correto de instalação do cinto subabdominal na cadeira auto infantil está demonstrado na Figura 6.
- O modo incorreto está demonstrado na Figura 7 (forma incorreta).
- Em caso de dúvida sobre este ponto, entre em contato com o fabricante da cadeira auto infantil.



Fig.6



Fig.7

USO EM VEÍCULOS

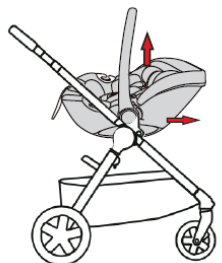


Este módulo de transporte infantil aprimorado pode ser usado como um transportador infantil autônomo (como sistema reforçado de retenção para crianças com cinto universal) de acordo com o instruções do fabricante do sistema reforçado de retenção para crianças, recorrendo a do cinto de segurança do carro de 3 pontos que está em conformidade com a norma UN ECE Regulation No.16. NÃO use o Módulo de Transporte Infantil Aprimorado em posições sentadas onde houver é um airbag frontal ativo instalado.

7. Sistema de segurança para viagens



1. Este Módulo de Suporte para Bebês Aperfeiçoado pode ser utilizado como um sistema de viagem (*travel system*).



2. Para qualquer sistema de viagem em combinação com um carrinho de bebê, siga atentamente o manual de instruções do carrinho de bebê relevante para a instalação correta.

Aviso

Para evitar que o **Módulo de Suporte para Bebês Aperfeiçoado** tombe durante o transporte, verifique se a **alça de transporte** está **travada** na posição de transporte. Quando este **Módulo de Suporte para Bebês Aperfeiçoado** for utilizado ou instalado em um **carrinho de bebê**, **sempre** certifique-se de usar os **adaptadores aprovados** corretos e de **fixar** este módulo corretamente. A falha em fixar (ou prender) adequadamente pode causar **lesões graves ou a morte** de sua criança. Quando este **Módulo de Suporte para Bebês Aperfeiçoado** estiver fixado ao **chassi** de um carrinho de bebê (ou **carrinho passeio**), o conjunto **NUNCA** deve ser levantado por este Módulo de Suporte para Bebês Aperfeiçoado.

8. Limpeza

Limpeza da Estrutura da Cadeirinha

Use um pano úmido para limpar a estrutura principal da cadeirinha.

Limpeza do Cinto

Use apenas um sabão neutro e água morna para a lavagem manual. NÃO utilize produtos de limpeza químicos e NUNCA tente clarear com alvejante ou tingir as tiras. Permita apenas a secagem natural.

Limpeza da parte macia da capa do assento:

A parte macia da da capa do assento, almofada, almofadas de ombro, protetor de fivela e capota podem ser removidas para lavagem. Elas devem ser lavadas apenas à mão. Por favor, siga as instruções ao lavar:



Apenas lavar a mão



Não use máquina de lavar



Água em temperatura abaixo de 30 graus



Não use ferro de passar



Não use alvejante



Use sabão neutro

9. Ambiente

Por favor, mantenha todos os materiais de plástico da embalagem fora do alcance do seu filho para evitar qualquer risco de asfixia.

Por motivos ambientais, quando você parar de usar este produto, pedimos que você descarte o produto nas instalações de resíduos adequadas, de acordo com a legislação local.

10. Perguntas

Se você tiver alguma dúvida, entre em contato com o fabricante ou o Varejista.

Certifique-se de ter as seguintes informações em mãos, como:

- Número de aprovação do Regulamento da ONU nº 129 do produto que você comprou.
- Informações do modelo do produto.
- Marca.
- Número do lote.
- Número de série.
- Suas informações de compra.
- Tipo do seu carro.
- Altura, peso e idade do seu bebê, etc.

Aplicação do Regulamento da ONU nº 129/03,

A página de introdução do manual de instruções em português:

Este é o nosso manual de instruções em Português (PT) para o nosso produto item nº: AY026 (40cm-75cm) para solicitar o Regulamento da ONU nº 129/03 certificação a ser usada.

NOTA: Após o produto ser aprovado / concedido o Regulamento da ONU nº 129 certificação, quando qualquer negócio de exportação real / comercial ocorrer, o manual de instruções relevante deve ser traduzido no idioma do país onde ser vendido.