

Momushk®

⚠ AVISO

EVITE FERIMENTOS GRAVES POR QUEDA OU
DESLIZAMENTO PARA FORA.
USE SEMPRE O CINTO DE SEGURANÇA DE 5 PONTOS
COMPLETO.



Momushk®

MKS 180

Instruções de uso.

Obrigado por escolher este produto.

AVISO! IMPORTANTE! GUARDE PARA REFERÊNCIAS FUTURAS



Cléon

Leia estas instruções com atenção. O não cumprimento deles pode colocar em risco a segurança da criança.

O produto deve ser montado e ajustado por um adulto. Não utilize o produto se não estiver devidamente montado, se estiver partido ou se faltarem peças.

Evitar que a criança caia ou escorregue; Utilize sempre o cinto de segurança do ponto de segurança. Utilizar o cinto de segurança tanto quando o banco estiver reclinado como na posição vertical.

Nunca deixe a criança sozinha.

Fique perto e observe a criança durante o uso.

Não coloque os seus corujões nos mecanismos e certifique-se de que os membros da criança estão protegidos contra danos ao ajustar a cadeira.

Pode ser perigoso utilizar acessórios não aprovados pelo fabricante.

Montagem, preparação, limpeza e manutenção do produto devem ser feitas unicamente por adultos.

Não deixe a cadeira alta exposta à luz solar por longos períodos de tempo. Aguarde até que a temperatura diminua antes de sentar a criança na cadeira.

Certifique-se de que todos os cintos estejam encaixados corretamente.

Utilize sempre o sistema de retenção.

Posicione o produto de forma que a criança fique longe de perigos como fiação elétrica, fontes de calor e chamas.

Não use o produto perto de escadas ou degraus.

Esteja ciente do risco de chamas de fogo aberto e outras fontes de calor forte, tais como aquecimento das barras de metal do assento, fogão a gás nas proximidades da cadeira alta.

A criança deve ser sempre presa na cadeira alta pelo sistema de retenção. A bandeja não foi projetada para segurar a criança na cadeira. Recomenda-se que a cadeira alta seja usada apenas por crianças capazes de se sentar eretas sem ajuda.

Nunca use este produto em uma superfície elevada (ex. sobre a mesa).

Para evitar ferimentos, certifique-se de que as crianças sejam mantidas afastadas ao desdobrar e dobrar este produto.

Não deixe crianças brincarem com este produto.

Este produto foi projetado apenas para uso interno.

Não mova ou levante este produto com a criança dentro dele.

RECLINAVEL

Quando usado como poltrona reclinável, atentar-se ao fato de que este produto foi desenvolvido para crianças desde o nascimento até o peso de 9 kg.

Não use o produto como poltrona reclinável quando a criança puder sentar-se sozinha.

A poltrona reclinável não foi concebida para longos períodos de sono. Não deve ser utilizada como substituto de um berço. Se a criança precisar de dormir, deve ser colocada num berço adequado.

Perigo de estrangulamento: Nunca deixe a criança na poltrona reclinável se o cinto de segurança estiver solto.

ATENÇÃO! A criança deve ser fixado na cadeira alta em todos os momentos pelo sistema de retenção o, seja na posição reclinada ou vertical. A bandeja não foi projetada para segurar a criança na cadeira. Recomenda-se que a cadeira alta seja usada na posição vertical apenas por crianças capazes de se sentar eretas sem ajuda.

Perigo de Queda: Crianças podem sofrer ferimentos graves na cabeça, incluindo fraturas no crânio ao cair de cadeiras altas. As quedas podem acontecer repentinamente se a criança não for contida adequadamente. Sempre use restrições e ajuste para caber perfeitamente.

CADEIRA ALTA

A cadeira alta foi projetada para crianças a partir dos 6 meses de idade até um peso de 15 kg.

Não use a cadeira alta até que a criança possa se sentar sem ajuda. A bandeja e seus acessórios não foram projetados para suportar o peso da criança. A bandeja não substitui o cinto de segurança.

Certifique-se de que o produto seja colocado em uma superfície plana.

A cadeira alta foi concebida para ser utilizada em mesas sem a bandeja. É adequado para crianças a partir dos 12 meses de idade até um peso de 15 kg.

Um único produto que acompanha o crescimento do seu filho.

De 0 a 6 meses, uma poltrona reclinada confortável;

A partir dos 6 meses, uma cadeira alta para comer, brincar e relaxar.

A partir dos 12 meses, uma cadeira alta sem bandeja, para sentar à mesa com os adultos.

COMPONENTES DO ITEM

Verifique o conteúdo da embalagem e, se tiver alguma reclamação, entre em contato com o serviço de assistência.

Uma cadeira alta com estofamento lavável e removível, uma bandeja dupla.

INSTRUÇÕES DE USO

1. ABERTURA: Levante o assento (fig_a), pressione os botões laterais (fig_b) e abra a cadeira alta (fig_c).

2. BANDEJA: Para encaixar a bandeja, puxe a alavanca central embaixo dela em sua direção enquanto empurra totalmente para dentro dos apoios de braços (fig_a). Para estender ou remover a bandeja, puxe a alavanca central embaixo dela em sua direção (fig_b) e mova-a para fora (fig_c). Para remover a bandeja, puxe as alavancas laterais para fora e puxe a bandeja em sua direção. A cadeira alta tem uma bandeja dupla. A bandeja superior pode ser facilmente lavada na máquina de lavar louça. Para removê-la, retire-a da bandeja inferior e levante-o (fig. d).

3. AJUSTANDO A ALTURA: A cadeira pode ser ajustada em 5 alturas diferentes. Para baixar o assento, puxe as duas alavancas para baixo (fig. D).a) e mova-o para a posição desejada. Segurar a alça atrás do encosto (fig. b) também pode ser usado para levantar o assento.

AVISO: Risco de queda: Isso não pode ser feito com a criança na cadeira alta. Não use quando a altura horizontal da cadeira alta for inconsistente.

ENCOSTO RECLINÁVEL: O assento pode ser reclinado em 5 posições.

Para ajustá-lo, levante a alça atrás do encosto (fig. D).e) e travá-lo na posição desejada.

AVISO: Perigo de queda: Certifique-se de verificar se o encosto está totalmente travado após o ajuste.

1. 4. APOIO AJUSTÁVEL PARA OS PÉS: O apoio para os pés pode ser ajustado em 3 posições. Para levantá-lo, empurre o apoio para os pés para cima (fig. a). Para baixá-lo, pressione os dois botões laterais no tempo de sarne (fig. b) e selecione uma das três alturas disponíveis.

5. CINTO DE SEGURANÇA DE CINCO PONTOS: Para fecha-lo, insira as duas fivelas da alça da cintura (com as alças de ombro presas) na alça entrepernas até que elas se encaixem na posição (fig_a). Para soltá-lo, pressione os dois lados das fivelas e, na hora do sarne, puxe a alça da cintura para fora (fig_b). Para apertar a cinta da cintura, puxe de ambos os lados na direção da seta (fig_c), para afrouxar faça o oposto.

2. 6. As alças do cinto podem ser colocadas em duas alturas diferentes. Remova parcialmente o estofamento (fig_a), solte as alças do encosto (fig_b1) e puxe-as para fora do estofamento (fig_b2). Insira as extremidades das alças dos ombros nas outras ranhuras do saco e do encosto (fig_c) e, em seguida, coloque o saco de volta na posição correta no encosto.

7. USE SEM A BANDEJA: Para usar o assento na mesa, remova a bandeja (fig_a). Para prender a bandeja nos suportes traseiros da cadeira alta, alinhe-a e encaixe-a com os acessórios (fig_b).

8. FECHAMENTO E REABERTURA DA BANDEJA:

Puxe a alavanca central por baixo da bandeja em sua direção (fig_a) e estenda-a até os marcadores vermelhos (fig_b) e, em seguida, gire-a para cima para travá-la no lugar (fig_c). Para reabrir a bandeja, pressione a alavanca sob o apoio de braço (fig_d), gire-a para baixo, puxe a alavanca central em sua direção e coloque a bandeja em uma das posições

para uso.

AVISO: Quando a bandeja for virada para cima, certifique-se de que a cadeira esteja colocada em uma posição segura onde a criança não possa alcançá-la para evitar que a bandeja caia.

9 DOBRAR: Pressione os botões laterais (fig_a) e dobre a cadeira alta (fig_b). Fig_c mostra uma cadeira alta dobrada.

10 CAPAS REMOVÍVEIS: Para remover as capas do assento, puxe a parte superior do forro de tecido e puxe as correias do cinto pelo encosto (fig_a) e pelo forro de tecido (fig_b). Baixe o encosto e puxe a alça divisória das pernas por baixo do assento (fig_c).

11. Desabote o saco nas laterais (fig. D). a) e puxe para cima para removê-lo (fig. b).

NÚMEROS DE SÉRIE

12. Informações sobre a data de produção do Cléon podem ser encontradas no assento.

Nome do produto, data de fabricação e número de série.

Esta informação é necessária para quaisquer reclamações.

PARTE OPCIONAL

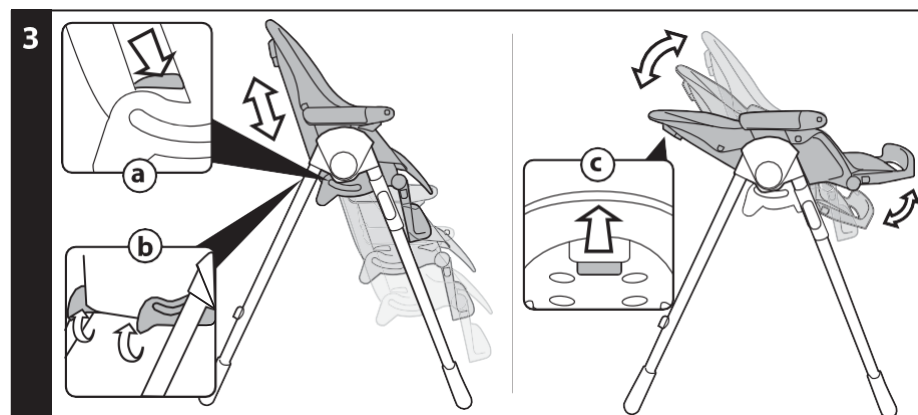
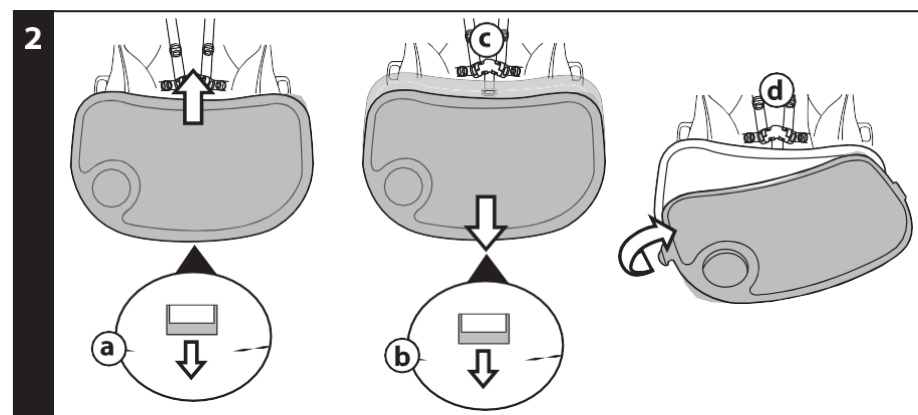
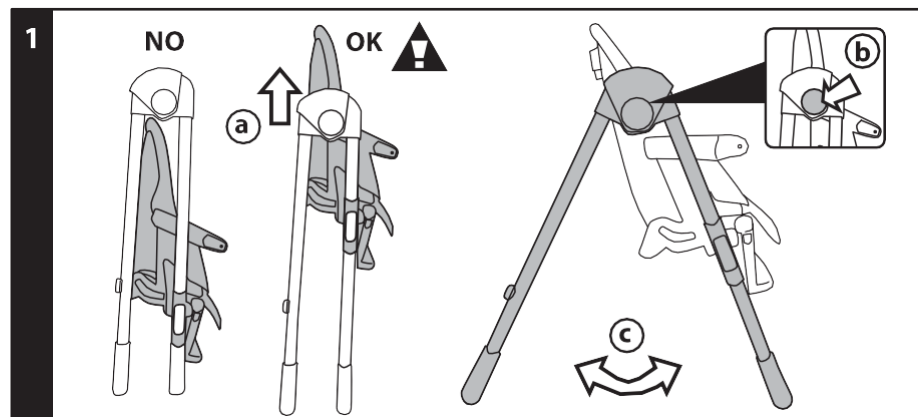
Remova a bandeja e remova as peças plásticas cilíndricas brancas do divisor de pernas (fig_a). Em seguida, insira a barra frontal de proteção no divisor de pernas (fig_b). Finalmente, use uma chave de fenda para apertar os parafusos para prender a barra frontal (fig_c).

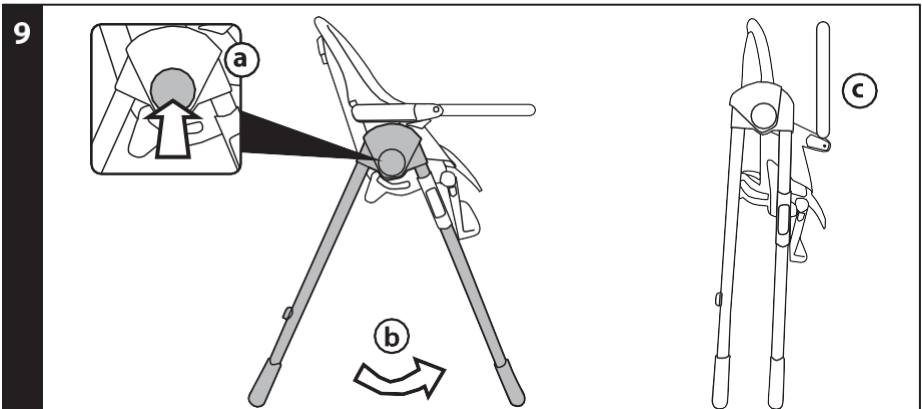
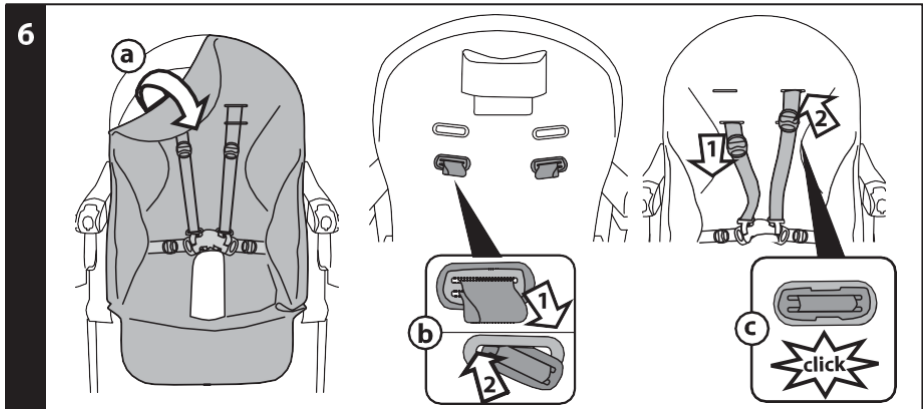
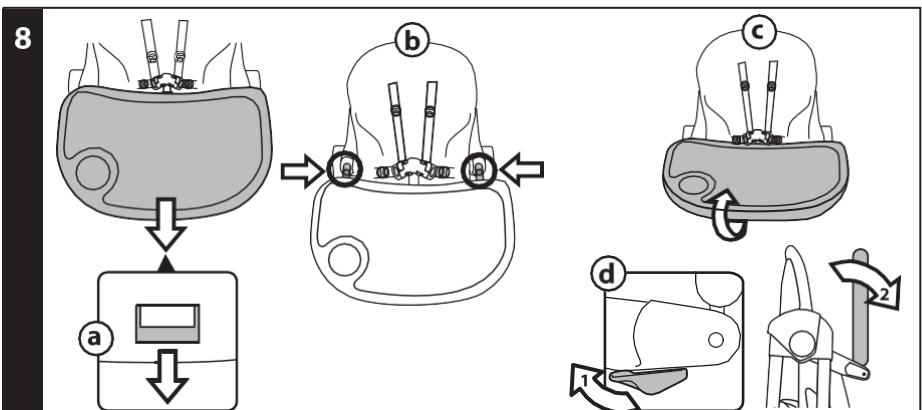
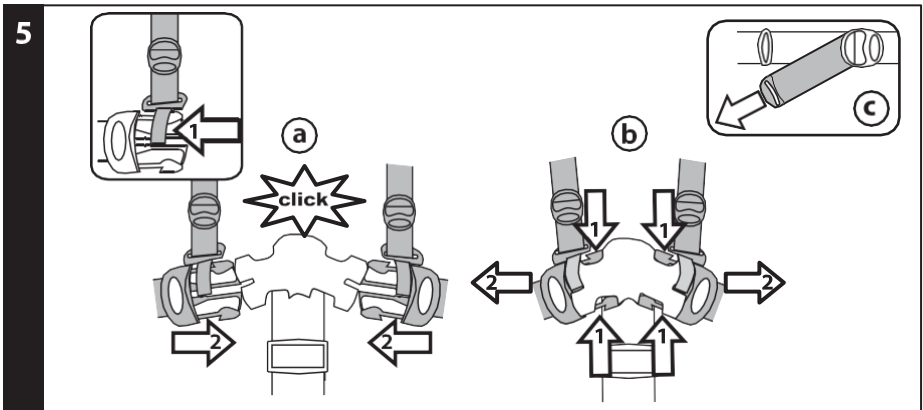
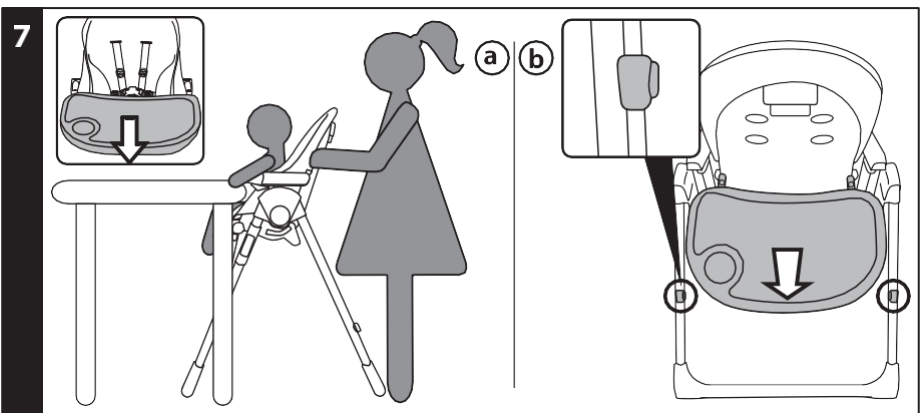
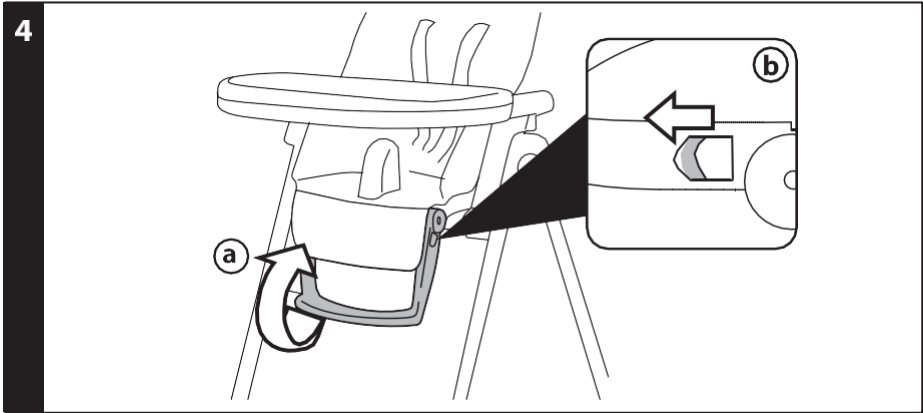
LIMPEZA E MANUTENÇÃO

MANUTENÇÃO DO PRODUTO: Proteger das intempéries: água, chuva ou neve; a exposição prolongada e contínua à luz solar intensa pode dar origem a mudanças de cor de vários materiais diferentes; Armazene este produto em local seco. A manutenção deve ser feita regularmente

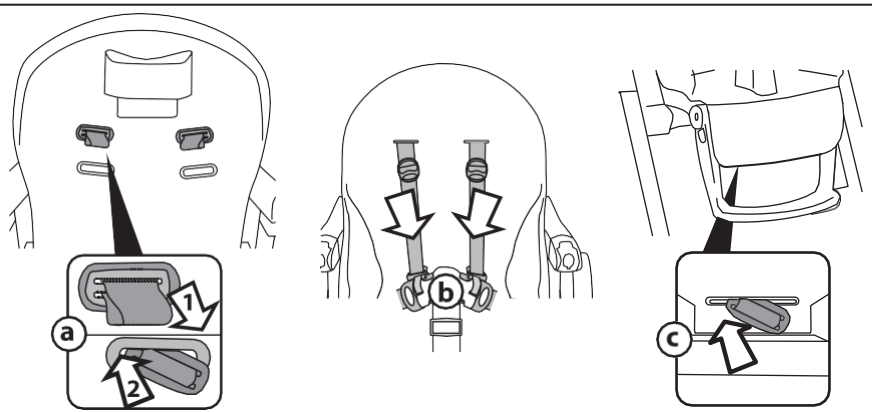
MANUTENÇÃO DO CHASSI: Limpe periodicamente **todas** as peças de plástico com um pano úmido. Não use solventes ou produtos de limpeza **similares**; mantenha **todas** as peças de metal secas para evitar ferrugem; mantenha as peças móveis **limpas** (mecanismos de ajuste, mecanismos de trava, **rodas**, ...) e livres de poeira e areia e, se necessário, lubrifique **todas** as peças metálicas móveis com óleo de máquina **leve**. Verifique **todos** os porcas e parafusos quanto ao aperto e aperte quando necessário. Verifique **todas** as coberturas para parafusos e bordas afiadas e substitua quando necessário. Verifique o leve balanço do assento e dos acessórios quanto à evidência de deterioração. Substitua quando necessário, de acordo com as instruções do fabricante.

LIMPEZA DA CAPA/SACO: Lave com um pano úmido e detergente neutro. Não torça. Não use alvejante à base de cloro. Não passe a ferro. Não limpe a seco. Não use solventes para remover manchas. Não use secadora/centrífuga.

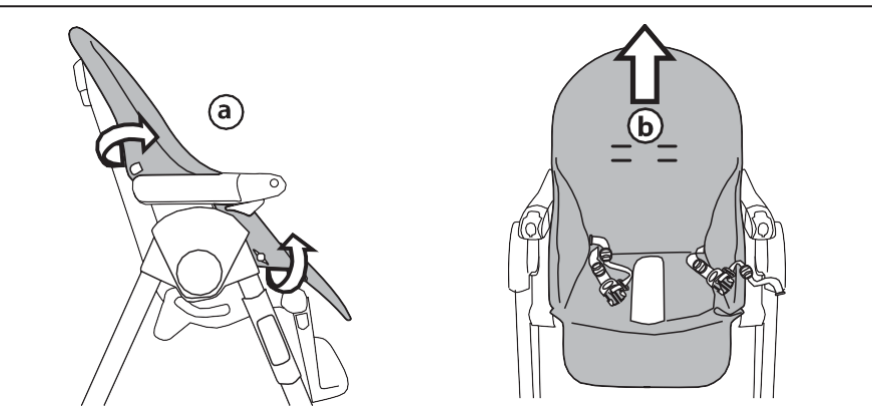




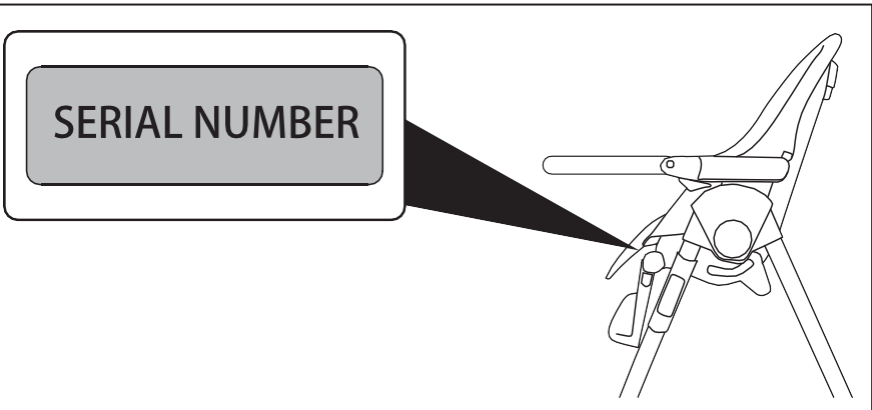
10



11



12



Optional Part

13

